

50

Grundejerforeningen
Granly

1950 - 2000



En rækkehusbebyggelse i
Gladsaxe Kommune

Sandkrogen

3 - 37 (ulige numre)
4 - 18 og 58 - 88 (lige numre)

Amundsensvej

17, 19 A og 19 B

Indhold

Forord	2
Områdets topografi og historie	3
Grundejerforeningens historie	7
Slamsagen - jubilæumårets store tema	21
Formænd 1950 - 2000	22

Forord

Grundejerforeningen Granly blev stiftet d. 8. oktober 1950. Nærværende skrift er skrevet i anledning af foreningens 50 års jubilæum i 2000.

Foreningens medlemmer er beboerne i rækkehusbebyggelsen "Gule Sandkrog" i Gladsaxe kommune nær Lyngby. Bebyggelsen består af parcellerne Sandkrogen 3 - 37 (ulige numre), 4 - 18 og 58 - 88 (lige numre) samt Amundsensvej 17, 19 A og 19 B. I alt 44 rækkehuse.

Skriftet fortæller historien om "Gule Sandkrog" gennem de sidste 50 år på grundlag af generalforsamlings-referaterne, men lige så vigtigt beskrives forholdene før husene blev bygget. Skriftet giver et grundigt indblik i de sidste 50 års skiftende krav og forventninger til en bebyggelse som vores - et spændende hjørne af dansk kulturhistorie. Det kan læses både fra enden til anden, men det kan også bruges som opslagsværk.

God læselyst.

Jubilæumskriftudvalget

Områdets topografi og historie

Geologi

For ca. 60 millioner år siden var der i vores område hav. Her dannedes på havbunden et tykt lag af finkornet kalksand og kalkmudder, der senere blev kittet sammen til en kalksten kaldet København kalk. Tykkelsen af laget varierer, men er her ca. 40-50 meter. Ved Magasin i Lyngby fandt man kalken 57 m under havniveau, mens man ved Klausdals Bro fandt den i + 2 meter.

Landskabets opståen

Under den sidste istid skabtes de markante landskabstræk, vi finder bl.a. ved Bagsværd og Lyngby sø. Denne del af det nordvestlige København er således meget præget af smeltevandets udgravende og aflejrende virksomhed. Bl.a. de såkaldte tunneldale, dvs lange dalsænkninger, der er blevet udformet af smeltevandsstrømme under isen.

Radiomarken hører til den sydlige gren af dette tunneldalsystem. Det starter ved Klampenborg og strækker sig gennem Lyngby sø til Furesøen og videre over Farum sø, Bastrup sø og Burre sø. Gennem dette tunneldalsystem flyder Mølleåen.

De talrige grusgrave i området er et resultat af smeltevandsaflejringer uden for isranden. Området bærer præg af isens virksomhed - det såkaldte moræne bakkeland. Det betyder, at jordbunden består af aflejringer fra istiden: sand, grus og leraflejringer, der er blevet rodet godt rundt af isen.

Nybrogård

Matrikel 11a. Gården har sit navn efter den nye bro, der blev anlagt over vandløbet, der forbinder Bagsværd sø med Lyngby sø - Furåen. Startede som udflyttergård fra Bagsværd (72 tdr.) og er en af de oprindelige gårde, der efter udskiftningen flyttede ud på marken. Den fik hurtigt (omkring 1800) status som lystgård.

I 1850 brændte gården delvist ned og nedbrændte helt i 1854. I 1856 stod gården nyopført med stuehus og to længer, der også eksisterer i dag. Siden 1949 har det været sygehjem og siden plejehjem. Gårdens jorder blev eksproprieret i 1942/43.

“ Radiomarken ”

På Nybrogårds jord oprettedes i 1905 “ Poulsen og Petersens traadløse Telegrafstation ”.

Det begyndte, da Valdemar Poulsen som ung ingeniør-studerende rykkede ud på marken for at prøve sin nyopfundne buesender, der kunne sende trådløst. I starten havde han eksperimenteret inde på Københavns brokvarterer, hvor han snupede strømmen fra alle de omkringboende, hver gang han eksperimenterede. Det var naturligvis upopulært.

Løjtnant og intendant Otto Carl Frederik Blechingberg, der ejede Nybrogård på det tidspunkt, stillede i 1912 3½ tdr. land til rådighed for Valdemar Poulsens eksperimenter, og forsøgsstationen var en realitet. Han fik bygget to skure, det ene står endnu. Det andet købte DR til en udstilling. Det hed Esbjerghuset og er nu lagt i mølpose.

Forsøgsstationen kom tidligt til at hedde Lyngby Radio, fordi de teknikere, der arbejdede på stedet kom fra København og derfor tog toget hver dag til Lyngby og derfra hestevogn det sidste stykke. Teknikkerne tænkte derfor ikke på, at de var i Bagsværd.

Valdemar Poulsen vedblev med sine forsøg, og snart kom en anden studerende, P.O.Pedersen, ham til hjælp. Kollegiet på Bagsværdvej er opkaldt efter ham.

Radioforsøgene faldt heldigt ud og, i 1907 kunne Lyngby Radio kommunikere med skibe på afstande op til 2000 km.

I 1914 blev Lyngby Radio stillet til rådighed for Staten som reserve for telegrafnettet under 1. Verdenskrig.

I 1917 købte Post og telegrafvæsenet radioen, og i dag er Lyngby Radio den eneste kystradiostation i Danmark. Den kan modtage og sende beskeder fra hele verden.

Senere købte staten området og der var tale om at placere et nyt universitetsbyggeri her.

I 70'erne ønskede Telestyrelsen (Post og Telegrafvæsenet) at opføre en stor administrationsbygning til 600 mennesker på den sydlige del af Radiomarken.

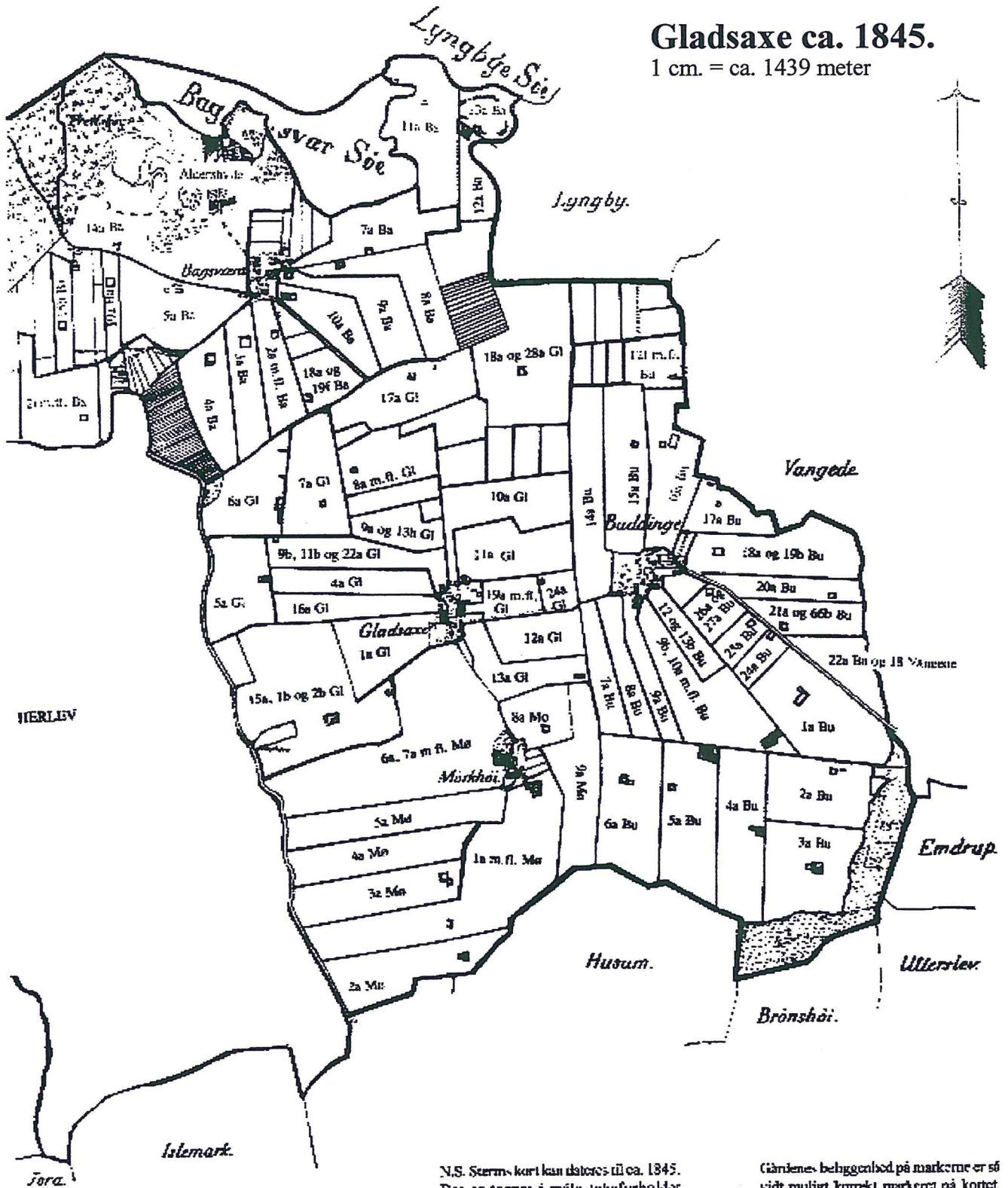
I 1978 overtog Gladsaxe kommune dele af området fra Københavns Universitet, og i 1983 resten af det tilgængelige areal fra P&T. Ved overdragelsen blev kommunen gjort bekendt med, at der ville blive rejst fredningssag på arealerne. I forvejen var den skovbevoksede del af området fredsskov efter fredsskovsforordningen af 1805. Denne var en forløber for den nuværende naturfredningslov.

Det daværende Hovedstadsråd tiltrådte en planskitse, “ Mølleåsøernes friluftsliv ”, som betød, at Hovedstadsrådet som betingelse for økonomisk støtte bl.a. fastlagde, at arealet skulle bruges til rekreative formål i sammenhæng med sø og skovområdet i Mølleåsystemet.

Planskitzen, der indeholder fredningsmæssige retningslinjer for Hareskovkilen, udpeger Radiomarken som et intensivt område. Dette indebærer, at området, i mere vidtgående forstand, skal opfylde offentlighedens rekreative behov. Således benyttes området i dag til såvel organiseret som uorganiseret friluftsliv.

Gladsaxe ca. 1845.

1 cm. = ca. 1439 meter



N.S. Steens kort kan dateres til ca. 1845. Det er tegnet i målestoksforholdet 1:6000 Alen, hvilket i vore dage svarer til, at en centimeter på kortet er lig med ca. 1439 meter.

Gårdenes beliggenhed på markene er så vidt muligt korrekt markeret på kortet. Udgangspunktet er 1844-matriklen, d.v.s. at mange gårde stadig fysisk lå inde i hyerne, og disse gårde har været umulige at markere tydeligt.

Området blev så i 1992 fredet som frit tilgængeligt naturområde og ejes i dag af Gladsaxe Kommune. Formålet med fredningen var at bevare området som ellesump og græsslette og skabe

sammenhæng med de tilgrænsende fredede områder ved Bagsværd sø. Området er på ca. 60 tdrl. Ned mod Nybrovej ligger "Tyrolerhuset", en forhenværende tjenestebolig til Nybrogård.

Radiomarken er i dag en udstrakt mark med uklippet græs og selvsået tjørn og syren.

Områdets biologi

I det høje græs findes der en artsrigdom af spindlere (edderkopper, mejere og mider) og insekter (fluer, tæger, bladlus, biller, sommerfugle osv).

Ned mod søen ligger ellesumpen med fx iris, baldrian, engkabbeleje, bukkeblad. Her er et godt levested for frøer og snegle, et væld af forskellige fugle og små pattedyr som fx spidsmus, markmus og mosegris. Og større dyr som ræv og grævling.

Langs søbredden findes mange sumpplanter, som fx gul iris, lådden dueurt, hjortetrøst, alm. mjødukt, kjærgaltand og kalmusrod.

Desværre lider Bagsværd Sø, som så mange andre danske søer af for rigelig algeforekomster. Indtil 1960 blev der udledt spildevand til søen fra det tidligere rensningsanlæg. Derved forrykkedes den naturlige balance ved tilførslen af en stor mængde næringsstoffer.

Da Bagsværd Sø udgør en sidegren af Mølleåsystemet, foregår vandudskiftningen temmelig langsomt, idet denne baseres på tilstrømmende overfladevand fra omegnen. Denne er imidlertid stærkt bebygget og kloakeret. Dette sænker grundvandsspejlet og samtidig bliver tilførslen af overfladevand mindre. Udskiftningen af søens vand varer således ca. 5½ år.

I dag ledes spildevandet uden om søen, men ved store regnskyl risikerer man stadig, at der kommer urensset spildevand ud i søen.

Bagsværd Sø er bl.a. kendt for en god bestand af sandart. Desuden er der aborre, skalle, hork, rudskalle og brasen. Erhvervsfiskeri i søen er forbudt, men det er tilladt for enhver at fiske fra bredden. Personer med betalt bådplads ved kommunens broer må dog gerne fiske fra deres både.

Nybrovej

Nybrovej er oprindelig en kongevej. Benævnelsen kongevej er antagelig indført af Frederik II. Vejene blev på kongens befaling bygget af bønderne og havde oprindelig aflåste porte, bomme og beredne opsynsfolk, idet vejen var forbeholdt det kongelige hof.

I 1660'erne blev vejen anlagt efter besked fra Frederik III, den skulle gå fra hans jagtrevir mellem Furesø og Bagsværd sø.

Kongshvile

Oprindelig Kongsvillie: Matrikel 12a.

Som navnet antyder blev gården opført på kongelig befaling, dette er dog en ikke helt sikker tolkning.

Den første Bagsværdgård hørte som resterne af gårdene i Bagsværd under Frederiksdal. I 1716 gav Frederik IV Frederiksdal til sin søster prinsesse

Sophie Hedevig. Det var en gård af en anseelig størrelse, og i 1717 valgte prinsessen at dele gården op i 5 bøndergårde herunder Kongsvillie, der blev opført i 1770, som et herskabeligt landsted (i dag er adressen Ammundsensvej 45). Herfra blev der i 1917 og i 1923/24 udstykket til et villakvarter (matr. 12a og 13a) på bakken ned mod Lyngby sø, mens det store byggeri Kongshvileparken blev opført af Arbejdernes Boligselskab i Gladsaxe 1952-54. Man anlagde i alt 138 rækkehuse.

I 1787 bestod Kongsvillie af et grundmuret stuehus, to stalde, et skur, et mindre bolig og et lysthus. Hele herligheden var forsikret for 6000 rigsdaler. En formidabel sum i datiden. Det skyldtes, at man som noget meget usædvanligt byggede i grundmur. Normalt brugte man blandingstømmer eller bindingsværk.

Kongsvillie blev større og større, og i 1856 var der en hovedbygning, tre længer, to lysthuse og en gartnerbolig. I hovedbygningen var der et utal af værelser til de mange tjenestefolk.

I 1917 blev der indrettet badeværelse i hovedbygningen med både badeovn og -kar. Stuehuset var på 195m².

Kongsvillies hovedbygning ligger stadig på Ammundsensvej med den stråttækte lade, der i dag rummer beboelse. Alle de øvrige bygninger er forlængst revet ned.

Grusgravning

I forbindelse med de omfattende udbygninger og udflytninger og anlæg af veje var der efter århundredskiftet brug for meget grus.

Folketingsmand og fabrikant H.B. Lillelund, "Bondehavens Grusgrav-og Mørtelværk", købte i 1931 det område ved Ammundsensvej, hvor *Sandkrogen* nu ligger. Det var på købstidspunktet kun en mindre grusgrav, men frem til omkring 1945 skete der en betydelig udvidelse såvel i omfang som i dybde. Da produktionen blev indstillet, anlagde man i 1948 en vej i bunden af grusgraven. Den havde navnet grusgraven, dette blev senere ændret til Sandkrogen.

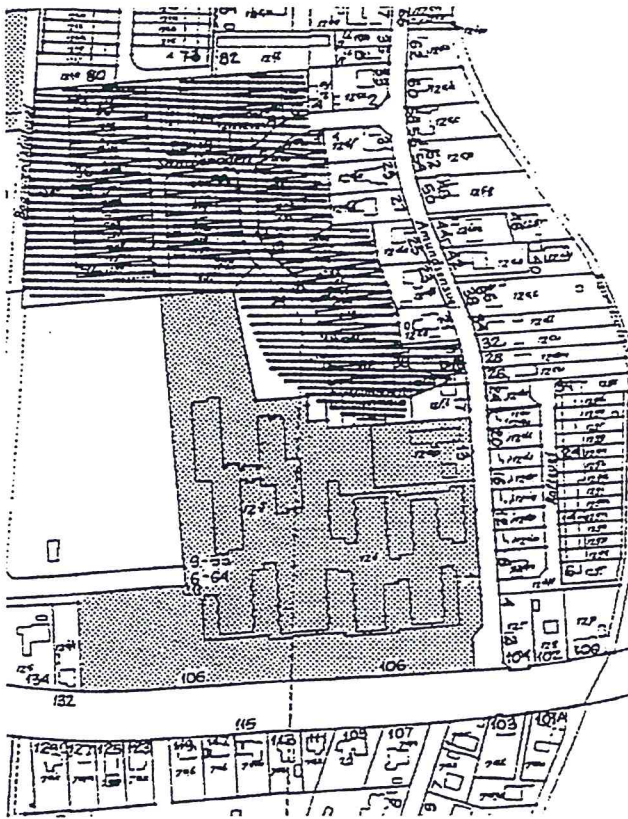
Mørtelværket blev flyttet til Bagsværd, hvor Lillelund erhvervede en grusgrav ved Krogården. I 1948 starter byggeriet af rækkehusene.

I 1955 klager beboerne over svineri i den resterende del af grusgraven. Det er den vestlige side langs Bagsværd Møllevej. Affald fra private såvel som fra områdets industri blev smidt i grusgraven.

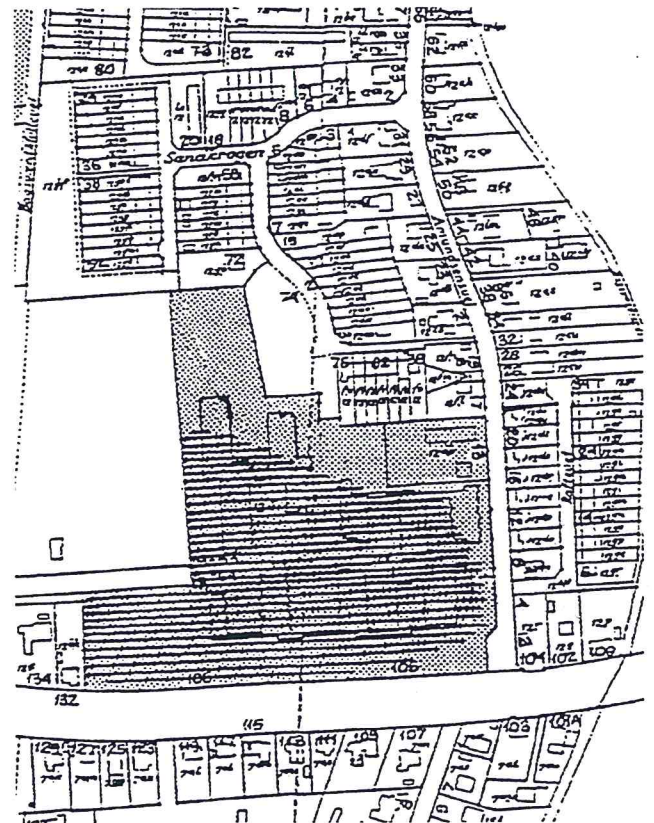
1958 starter byggeriet af de rækkehuse der ligger i den vestlige ende (hvide Sandkrog).

Omsorgscentret Møllegården

Der hvor nu Møllegården er beliggende, lå der fra begyndelsen af 30'erne og indtil 1951 en stor grusgrav med tilhørende mørtelværk. Der bygges



Grusgravens omfang i 1940



Grusgravens omfang i 1948

bl.a. et cementstøberi uden tilladelse fra kommunen. Alle bygninger bliver revet ned i 1951.

I 1952 meddeler Gentofte Kommune i et brev til Gladsaxe Kommune, at den har købt grusgravsområdet - området er købt for at opfylde det med slagter og aske fra forbrændingsanstalten ved Jægersborg Station. Gentofte begrundet købet med at grusgraven på Triumfvej er opfyldt. Der fremkommer skarpe protester fra grundejere i området, at Gladsaxe Kommune tillader dette sundhedsfarlige svineri, når askeaffaldet køres ned ad skråningerne.

I 1961 tilbyder Gladsaxe Kommune at købe grusgravsområdet, men får et foreløbigt afslag fra Gentofte.

I 1975 påbegynder Gladsaxe Kommune byggeriet af omsorgscentret, idet man som indledning måtte gennemføre en omfattende fundering med op til 11 meter lange betonpæle, hvilket fortæller noget om grusgravens oprindelige dybde.

I 1991 udarbejder Steensen & Varming A/S en rapport vedrørende omfattende sætninger i terræn og kloakker.

Litteratur

Lars Nældsted, "Grønne Gladsaxe"- vandringer ved Lyngby og Bagsværd sø

Gladsaxe bogen I-II-III

Årsskrifter fra historisk, topologisk selskab for Gladsaxe Kommune

"Da vi var bønder - Gladsaxe gårdens historie"

Ole Berthelsen "Fra det nordlige Sokkelund" - noget om geologi, teglværker, grusgrave og tørveskæring

Grundejerforeningen Granly 1950 - 2000



Da den gule bebyggelse blev opført fra 1948, hed vejen ned mod det dengang ubebyggede areal og Bagsværd Møllevej Grusgraven, mens vejen, der førte op mod den senere p-plads hed Sandkrogen.

1950

Grundejerforeningen Granly blev stiftet d. 8. oktober 1950 ved en stiftende generalforsamling på Nybro Kro. 14 personer var til stede, og vedtægterne blev enstemmigt vedtaget. Civilingeniør Ulbæk Simonsen, Sandkrogen 11, blev valgt som den første formand.

1951

På denne generalforsamling, også afholdt på Nybro Kro, valgtes som ny formand: Herr Edmund Larsen, Grusgraven 14. Man vedtog et indskudsbeløb på kr. 25 og et årskontingent på kr. 20 at betale i to rater, d. 15. marts og d. 15. september.

Man diskuterede installation af vejbelysning, som de enkelte parcellere selv skulle betale. Et siden evigt tilbagevendende punkt kom også op: vedligeholdelse af vej og fortov. Dengang var det

ejeren af det ubebyggede areal for enden af Grusgraven, herr Lillelund, der ødelagde vejbelægningen ved tilkørsel af fyld til det vestlige areal.

1952

På generalforsamlingen rejste herr læge Quist, Sandkrogen 15, og herr Viggo Jørgensen problemet med løsgående hundes indtrængen i haverne. De ønskede, at bestyrelsen skulle gøre noget ved sagen!

Det blev slået fast, at parcellerne indtil videre kunne kaste deres haveaffald i hullet på Lillelunds grund. Men man kunne også kaste det i skarnkasserne, som dog ikke måtte blive overfyldte. På denne generalforsamling blev det for første gang omtalt, at grundejerforeningen ønskede at overtage veje og legeplads m.v. fra Byggeselskabet Granly, når byggeriet var helt afsluttet.

Ved et bestyrelsesmøde i september 1951 konstaterede man, at 12 parcellere var i restance med betaling. Her blev det også meddelt, at alle parcellere i Grusgraven havde skrevet under på en anmodning om navneforandring for vejen, og kommunen gav i 1952 tilsagn om, at navnet Sandkrogen skulle dække hele bebyggelsen. Bestyrel-

sen arbejdede dog videre i håb om at få kommunen til at godkende det smukkere klingende navn "Granlyvænge" – åbenbart forgæves.

1953

Der deltog kun 13 parcelejere i generalforsamlingen på Nybro Kro. 6 grundejere var overgivet til inkasso, og bestyrelsen ville lægge sag an mod Herr Strohback, Sandkrogen 33, for at få indskud og kontingent. Alligevel vedtog man en kontingentforhøjelse til 40 kr. Det blev så også vedtaget at købe en stige.

I 1953 afholdtes en række bestyrelsesmøder med assistance af landsretssagfører Hagens. Der blev holdt syn af veje og fællesarealer, og byggeselskabet nægtede stort set at sætte noget som helst i stand. Der skulle udføres arbejder for ca. 3000 kr. Den 1. oktober 1953 blev det meddelt, at fællesarealerne ville gå på tvangsauktion, hvis ikke der blev betalt en skattegæld på 394 kr og 18 øre. Grundejerforeningen ønskede hurtigst muligt at overtage fællesarealerne og overvejede at anlægge sag mod byggeselskabet.

1954

På generalforsamlingen, igen på Nybro Kro, vedtog man så at anlægge sag i spørgsmålet om overdragelse af fællesarealer og vej og trappe i en for kommunen og grundejerforeningen forsvarlig stand. Kontingent blev sat op til 50 kr. årligt. Herr Hemmingsen, nr. 62, blev valgt som formand.

Ved et bestyrelsesmøde i 1954 truede tvangsauktionen, men man fik den udskudt i 10 dage for igen at kunne forhandle med byggeselskabet, der nu havde repareret vej og fortov, anlagt trappe til Amundsensvej og endelig var kommet med et tilbud på kr. 1500 mod at grundejerforeningen selv betalte fremtidige skatter.

Her i 1954 begyndte man at diskutere opførelse af garager på fællesarealet og udlægning af legeplads, og man afholdt således en ekstraordinær generalforsamling, hvor lustrykkopier blev omdelt af et prospekt med læskur, 6 garager og bænke. Legeplads og beplantning skønnedes at ville koste 4500 kr., og dette skulle dækkes af kontingentet. Garagerne til en pris af 23.000 kr. skulle dækkes af et kreditforeningslån, og kommende bilejere skulle melde sig ind i "Bilgarageandelsselskabet". Kun garageejerne skulle have økonomisk risiko ved lånet. Formanden mente, at det var vigtigt at

få garager, da vejen led skade ved parkering pga. de mange oliepletter! Og at bilerne blev udsat for skade pga. de legende børn!

Bestyrelsen forestillede sig, at man ansatte en mand, fx en aldersrentenyder, til vedligeholdelse af legeplads, fortov og trappe. Herr Larsen i nr. 14 kunne godt tænke sig dette arbejde.

1955

På generalforsamlingen fremgik det, at der ikke kunne samles nok andelshavere til at garageprojektet kunne gennemføres.

Sagen om kontingentrestancer mod Herr Milton i nr. 8 blev afgjort i byretten til fordel for grundejerforeningen. Herr Milton tabte også sagen ved landsretten og ønskede en afdragsordning på 25 kr. mdl. af kontingent og omkostninger. Bestyrelsen ville ikke godtage dette, da sagen havde principiel karakter. Beløbet skulle være betalt inden regnskabsårets slutning.

Man vedtog, at fællesarealet nu skulle beplantes for en pris af ca. 500 kr. Forældrene skulle sørge for at holde deres børn fra skråningerne!

1956

Et "cirkulære" om ensartethed med hensyn til dørenes farve rundsendtes. Herr Ulbæk-Simonsen foreslog uddeling af maling for at få denne ensartethed. Det mente man dog ikke kunne lade sig gøre.

Det gik nu bedre med at inddrive kontingenter efter et nyindført system med giroindbetaling.

Grundejerne lovede kommunen at bidrage med et tilskud til belægning med asfalt mellem fliser og kantsten.

Kommunen ville gerne købe arealet mellem Sandkrogen og Bagsværd Møllevej til offentligt anlæg, men herr Lillelund ville ikke sælge. Han ville selv bebygge arealet.

Herr cand. mag. Hermansen i nr. 23 valgtes til formand.

På et bestyrelsesmøde i 1956 fremkom det, at entreprenør Hansen havde ventileret muligheden af at opføre garager på en del af fællesarealet med udlejning til beboerne for øje. Projektet blev stillet i bero, da man erfarede, at herr Lillelund havde planer om at opføre et større antal garager på sin grund, og da kommunen kun ville godkende garager på den nordlige del af fællesarealet, altså den del der var tænkt som legeplads.

1957

Generalforsamlingen afholdtes på Nybro Kro med 13 fremmødte medlemmer. En ny ejendomsvurdering satte ejendommene op fra 30-32.000 kr til 46.000 kr. Mange overvejede at klage.

Herr Bentsen i nr. 58 blev dette år valgt som formand.

1958

På et bestyrelsesmøde drøftede man evt. optagelse af 15 nye medlemmer fra den nye bebyggelse (de hvide huse). Kommunen erklærede sig villig til at overtage renholdelse og vedligeholdelse af vejen i den nye Sandkrog på samme vilkår som gældende for de gule huse. Det blev dog afvist på generalforsamlingen dette år at optage de 15 medlemmer, da det var for usikkert, hvilke omkostninger det ville medføre.

1959

Generalforsamlingen afholdtes hos formanden, herr Bentsen.

Kommunen overvejede stadig, om de ville makadamisere fortovs-kanten. En bænk, der skulle sættes op på legepladsen, var aldrig kommet op, da det var dårligt vejr hele sommeren.

Der var på denne generalforsamling en livlig diskussion om fællesarealet og manglende istandsættelse. Nogle mente, at skrænterne skulle indhegnes, så børnene blev forhindrede i at komme på dem overhovedet. Der blev tildelt 1000 kr. til at foretage en indhegning af 1. etape af legepladsen. Man besluttede at indhente tilbud på makadamisering pr. m² og overvejede banklån til p-pladsen. Der blev indkaldt til en ekstraordinær generalforsamling om p-plads og indhegning. Herr Larsen i nr. 14 kunne ikke indse, hvad en p-plads skulle bruges til og ønskede kontingentet halveret.

Formanden anslog udgifterne til p-plads mm til ca. 20.000 kr., som herr Larsen mente, at kun bilejerne skulle betale, mens herr Ulbæk-Simonsen ikke mente, at man skulle skelne mellem bilejere og ikke-bilejere. Efter en længere diskussion og afstemning blev bestyrelsen bemyndiget til at optage et sparekasselån på max 30.000 kr til p-plads.

1960

Der var generalforsamling med hele 23 deltagere med det vigtige punkt: legeplads og p-plads. Herr

Larsen, nr. 14, var meget vred over, at arbejdet ikke var påbegyndt. Bestyrelsen undskyldte det med vinteren, og et medlem påpegede, at herr Larsen jo selv protesterede kraftigt mod p-pladsen og alle arbejder overhovedet.

Herr Larsen var i øvrigt også sur over, at kontingentet nu blev opkrævet pr giro. Bestyrelsen ønskede nu kontingentet hævet fra 40 kr. til 100 kr. pga. lånet på 30.000 kr. Hvorefter herr Larsen protesterede mod alle fremsatte forslag, og herr Milton, nr. 8 støttede ham. De syntes, at bilejerne selv skulle betale p-pladsen, og kommunen kunne stå for projektet. Flere mente dog, at en god p-plads og legeplads ville hæve husenes værdi, og hvis pladsen ejedes af kommunen, ville den bare blive en offentlig p-plads. Efter denne lange diskussion stemte 16 for formandens forslag, og 7 stemte imod.

1961

På generalforsamlingen protesterede herr Larsen igen mod anlæg af p-plads. Formanden havde haft møde med kommunen om deres overtagelse af veje og legeplads som offentlige, hele forsamlingen undtagen herr Larsen ønskede dette.

1962

Herr Bentsen var stadig formand. Generalforsamlingerne afholdtes nu i hans lokale. Kommunen havde indvilliget i at foretage anlæggelse af p-plads og legeplads for 30.000 kr, som grundejerne skulle betale. Udgifterne ville blive fordelt ligeligt på de enkelte parceller. Kommunen overtog legeplads og p-plads som offentlige områder når de var anlagt. Bestyrelsen skulle renholde legepladsen, og foreningen afholde de dermed forbundne udgifter.

Kontingentet blev straks sat op til 100 kr. der skulle betales i to rater.

Herr Bentsen blev genvalgt som formand med bemærkning: Indtil projektet er færdigt. Formanden ønskede oprettet et villaværn hvormed ville være forbundet et kort kursus i samaritergerning og brandtjeneste, men ingen ville påtage sig hvervet.

Flere medlemmer ønskede nu skarnkasserne tømt to gange om ugen, eller evt. brug af en stor fælles skarnkasse. Og medlemmer med skolesøgende børn rejste her for første gang problemet med den farlige Bagsværdvej.

1963

Formanden foreslår mindre kontingent, når de ekstra forpligtelser er afviklet, eller man kunne evt. bruge en del af pengene til afholdelse af en årlig fest.

Her omtaltes kommunens nye haveaffalds- og storskraldsordning og de nye skarnkassestativer med posearrangement.

I 1963 blev der på et bestyrelsesmøde protesteret mod det i Sandkrogen liggende garageanlægs elendige forfatning.

Der blev sendt en skrivelse til politimesteren med ønske om en fodgængerovergang over Bagsværdvej, men dette blev afslået.

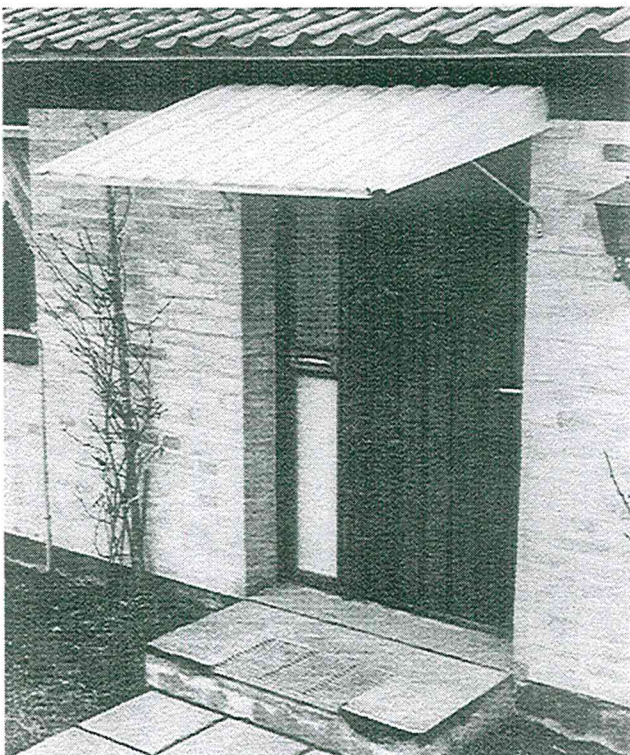
1964

Igen generalforsamling hos formand Bentsen, der meddelte, at han ønskede at trække sig tilbage, nu opgaverne stort set var løst ved kommunens overtagelse af vej og p-plads. Formanden foreslog at en del af kontingentet skulle anvendes til en fastelavnsfest og en sommerfest, så man kunne lære hinanden bedre at kende.

H. Johansen i nr. 16 blev valgt som formand.

1965

Kun ni medlemmer mødte frem til generalforsamlingen. Man vedtog at forsøge sig med en fastelavnsfest, som blev afholdt skønt der kun var 12



tilmeldte. Arrangementet blev en succes trods kulden, og de tilstedeværende så det meget gerne gentaget.

Der blev rejst spørgsmål om det rimelige i at der skulle betales skat for p-pladsen når området nu var offentligt. Man ønskede nu gynger og vipper på legepladsen.

1966

Fortovene blev endelig istandgjort og makadamiserede. Der blev også opsat nummerskilte på hushjørnerne, og foreningen klagede igen over det misligholdte areal foran garageanlægget. Formanden, H. Johansen, blev genvalgt under forudsætning af, at arbejdet med fastelavnsfesten blev ligeligt fordelt mellem formand, kasserer og sekretær. Man protesterede mod, at foreningens medlemmer skulle betale ejendomsskat for fællesområdet, og det blev besluttet at søge om en vurdering på 0.

1967

Generalforsamling afholdtes på Regatta-Pavillonen med 25 fremmødte medlemmer. Gladsaxe Kommune havde eftergivet ejendomsskatten for fællesarealet og tilbagebetalt 1356,20 kr. til foreningen. Kontingentet var nu nede på 25 kr. pr år. Under evt. udspandt der sig en stor diskussion om farven på døre og vinduer, skel mellem terrasserne, terrasseudbygningens udseende og carporte. Der var stort set enighed om, at man ikke længere i praksis kunne anlægge et fuldstændigt "smagsdiktatur". Det afgørende måtte være at helhedsindtrykket var pænt og velholdt. Naturtræsdøre og vinduer anså man for både pæne og praktiske.

Sommeren 1967 ansøgte formanden på foreningens vegne kommunen om principiel tilladelse til at opsætte Teso-Flex-Baldakinen (størrelse 1,05 x 1,50 m) over hoveddørene. Den principielle tilladelse blev opnået! Den dejlige baldakin kunne købes for en pris af 180 kr eller ved køb af 20 stk. 157,50 kr.

1968

På generalforsamlingen på Regatta-pavillonen blev spørgsmålet rejst om det tidligere lossepladsareal på hjørnet af Bagsværdvej og Amundsensvej. Man havde hørt rygter om, at der bl.a. skulle bygges børnehave, og de tilstødende rækkehuse ønskede at købe 5 m grund for således

at undgå gener fra det kommende byggeri. Det var ikke muligt at få oplyst hos kommunen, hvad resten af det store areal skulle bruges til. Til slut advarede formanden mod visse fjernvarmefirmaer, der propagerede kraftigt i Sandkrogen. Det ville blive alt for dyrt og urentabelt at tilslutte sig en fælles central.

Man diskuterede afgrænsningen af fællesarealet. De ældre grundejere ønskede et nyt hegn sat op ved foden af skrænten. Yngre grundejere, tilflyttere, ønskede ikke arealet afgrænset overhovedet, idet man ønskede en sti og trappe til Bagsværd Møllevvej og Bagsværd Sø. Man blev ikke enige.

På et møde med kommunen i 1968 bekræftede vejinspektøren og stadsingeniøren, at kommunen havde overtaget fællesarealet sammen med p-pladsen og vedligeholdelsen af denne. Formanden bad kommunen om at anlægge en trappe og en spadseresti til Bagsværd Møllevvej.

Formanden ønskede at kommunen skulle lave en bekendtgørelse om udformning af evt. tilbygninger på facaden. Men stadsingeniøren mente ikke, at dette var nødvendigt, da kommunen aldrig ville give tilladelse medmindre hele rækkehusblokken foretog samme tilbygning.

1969

Både formand og sekretær holdt ferie, da der var generalforsamling. Det var også vanskeligt at finde en dirigent, da samtlige tilstedeværende vægrede sig ved hvervet. Til sidst blev hr. Quist dog overtalt til dette job. Den fraværende formands beretning blev læst op, og her fremgik det, at man stadig diskuterede vedligeholdelse og beplantning af skråningerne med kommunen. Det var også kommet til bestyrelsens kendskab, at fru Quist engang sommeren før havde mobiliseret nogle af Sandkrogens børn, hvorved de i fællesskab havde gjort hovedrent på hele det beplantede område. Papir og alt muligt andet affald var på denne måde blevet fjernet. Hr. Quist blev bedt om at viderebringe bestyrelsens tak til fru Quist.

Der herskede stadig stor forvirring om det såkaldte fællesareal: 12 dk. Er kommunen ejeren eller foreningen? Sagen blev heller ikke afklaret på denne generalforsamling. Et kendt punkt blev taget op, nemlig den tiltagende kantstensparkerings og den stærke trafik (gjaldt især de unge "voksne" i Sandkrogen). Generalforsamlingen henstillede at

man parkerede i større udstrækning på p-pladsen.

1970

Der var ikke de store punkter på generalforsamlingen. Kommunen fik ikke gjort noget ved trappen til Amundsensvej pga. frosten. Et fællesantenneanlæg blev taget op her, idet der var blevet indhentet tilbud fra Scantime a/s. Bestyrelsen besluttede at udarbejde et spørgeskema til samtlige medlemmer ang. optagelse af lån og antennens ydeevne.

1971

På generalforsamlingen på Regatta-Pavillionen beretter formanden, at der er blevet opstillet legestativ og rutschebane på legepladsen.

En henvendelse til medlemmerne af foreningen angående et fælles antenneanlæg havde fået ringe tilslutning. En henvendelse til kommunen om midler til antenneanlægget var blevet besvaret med et afslag fra selveste Poul Schlütter.

Foreningens kommende 25 års jubilæumsfest i 1975 diskuteres, og det besluttet at arrangere en festlig aften på parkeringspladsen før sommerferien (1971) som en slags prøveballon.

1972

Indbydelsen til generalforsamlingen, også denne gang på Aldershvile-pavillonen, udsendes sammen med indbydelsen til årets fastelavnsfest, hvilket jo er meget smart. Efter tøndeslagning vil der blive serveret boller m.m. i kælderen, Sandkrogen 14, hos hr. og fru Jespersen. Det var tilsyneladende en lille skare, der deltog i fastelavnsfesten de år.

En henvendelse til kommunen om udskiftning af frostsprængte fortovsfliser var blevet mødt med et afslag, fordi henvendelsen havde være kollektiv. Hver parcel kunne individuelt henvende sig.

En henvendelse til Lyngby Radio om placering af et fælles antenneanlæg ved masterne var blevet mødt med stor forståelse, men afgørelsen skulle træffes af P&T's ledelse, hvilket ikke var sket.

Sommerfesten (prøveballonen) i 1971 havde været en stor succes, og man håbede, at tilslutningen ville blive endnu større næste år.

1973

På generalforsamlingen i Aldershvile-pavillonen deltog hele 18 stemmeberettigede medlemmer. I årene 1971 og 1972 deltog hhv. 8 og 13 stemme-

berettigede. Mon ikke lokaliteterne har været en af årsagerne til det stigende antal fremmødte?

Et udsendt cirkulære, hvor man i hht. et kommunalreform-kommissions reglement har lov at stemme om, hvilken kommune man ønsker at tilhøre viser, at 18 medlemmer (huse) i foreningen ønsker at tilhører Lyngby-Taarbæk kommune. Formanden nævner den betydeligt lavere indkomstskat i Lyngby-Taarbæk i forhold til Gladsaxe som en af årsagerne.

Fra pålidelig kilde mener man, at Amundsenvej vil blive spæret for gennemkørende trafik, så man slipper for disse ”søndagsbilisters” karavanetraffic igennem vort område til stor gene ved udkørsel fra området.

Den offentlige ejendomsvurdering for et rækkehus frygtes at ville stige til ca. 300.000 kr. Husenes udseende blev diskuteret. Skulle man absolut male sin entredør sort skulle man basta male alle vinduer og døre sorte. Hr. Rørvig og hr. Stübert skulle komme med forslag til, hvorledes overdækning af ens terrasse kunne udføres.

1974

Generalforsamlingen på Aldershvile Slotspavillon blev mod sædvane ikke afholdt på en søndag, idet

der var ”bilfri søndage”.

Formanden undrer sig over fortorvenes tilstand i betragtning af, at Gladsaxe er landets dyreste kommune.

Bestyrelsen havde bemærket forskellige verandaudbygninger. Husenes udseende blev igen diskuteret, og det blev besluttet at afholde en ekstraordinær generalforsamling angående tilbygninger. Den ekstraordinære generalforsamling endte uden nogen beslutninger.

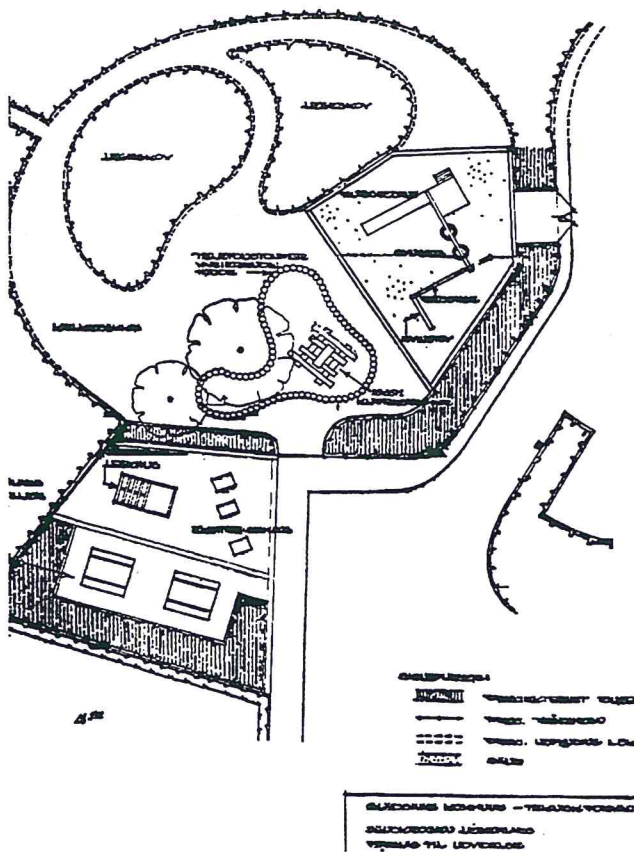
1975

Kommunen lover at etablere den længe ønskede trappe op til det grønne område fra parkeringspladsen i forbindelse med byggeriet af Møllegården. Flere grundejere føler sig generet af hundegriseri. 1975 er også året, hvor foreningen har eksisteret i 25 år. Det omtales i en artikel i Lokaltidningen Gladsaxe Bladet.

I følge artiklen steg ejendomsskatterne i 1974 med 111%, hvilket mange var utilfreds med. Der blev afsat 2.500 kr. til festen, der blev afholdt på Slingerup Gæstegivergård.

Plejhjemmet Møllegården opføres i årene 1975 - 76.





1976

På grund af ombygning i Aldershvile Slotspavillon afholdes generalforsamlingen i Nybro Pub's lokale (der, hvor der i dag ligger et pizzeria). Formanden havde igen uden resultat klaget til kommunen vedr. de slidte fortovsfliser, hvorfor han så klagede til Miljøministeriet - igen uden resultat. Kommunen havde til gengæld nyindrettet legepladsen til stor glæde for børnene i Sandkrogen.

Beboerne i Sandkrogen mente, at den nye skorsten ved plejehjemmet skæmmede miljøet. Bestyrelsen havde klaget over placeringen af den nye skorsten ved plejehjemmet. Skorstenen var også blevet omtalt i Bagsværd og omegns Folkeblad og Gladsaxe-bladet.

Kommunen og amtet fastholdt at alle bygnings- og miljømæssige forskrifter var overholdt. Luftkvaliteten på Sandkrogen var tilsyneladende truet fra en helt anden front, nemlig fra beboernes egne oliefyr, som nok trængte til at blive justeret.

1977

I formandens beretning på generalforsamlingen i Aldershvile Slotspavillon omtales naboerne i

Hvide Sandkrog som barnlige, fordi de har opstillet et skilt med påskriften "Privat område gennemgang forbudt". Beboerne på Sandkrogen skulle i følge politiet og kommunen fortsat have lov til at benytte stien gennem de Hvide huse til Radiomarken og skiltet skulle være ulovligt.

De stigende ejendomsvurderinger, grundskyldpromiller, stempelafgifter mm. er efterhånden blevet for meget for landets husejere. Formanden havde været til protestmøde arrangeret af Parcelhusejernes Landsforening og Grundejernes Landsforbund.

1978

Generalforsamlingen blev afholdt "i et snedækket landskab" på Aldershvile-pavillonen.

Der rettes henvendelse til Hvide Sandkrog om at fjernet det omtalte skilt

Udformning og udseende af udbygninger og carporte diskuteres. Desuden diskuteres hvilken type tagsten, der skal anvendes ved udskiftning af gamle, ødelagte tagsten.

Det blev besluttet at opsætte en opslagstavle. (Den kom til at hænge på plankeværket ud for Sandkrogen nr. 4). Der blev nedsat en arbejdsgruppe, der skulle beskæftige sig med sanering af vejen.

Om efteråret afholdtes ekstraordinær generalforsamling med rekord stor deltagelse, nemlig 23 stemmeberettigede. På dagsordenen var sanering af vejen og udvidelse af legepladsen. Der var enighed om at søge kommunen om at trafiksanere Sandkrogen. Saneringen, der bl.a. skulle bestå i en kombination af "snoet vej, fortov i gadeniveau, bump og træer" blev ikke godkendt af kommunen. Derimod viste kommune langt større interesse for foreningens ønske om at udvide legepladsen. Kommunes Tekniske Forvaltning havde før den ekstraordinære generalforsamling udarbejdet et forslag til udvidelse af legepladsen til en pris af 85.000 kroner, se tegning.

Kommunens forslag blev godkendt med stemmeren 17 for og 6 imod. Dog ønskede man ikke nogen sti direkte fra Møllegården ned til legepladsen.

1979

Sommerfesten blev afholdt d. 12. august og blev en stor succes. Mere end 50% af foreningens medlemmer deltog, og vejret var godt.

Det før omtalte skilt ved Hvide Sandkrog tager folk i foreningen tilsyneladende ikke hensyn til. Folk benytter stadigvæk stien gennem Hvide Sandkrog som gennemgang til Radiomarken. Formanden foreslår derfor, at man glemmer skiltets eksistens.

Kommunen retter henvendelse til Gule og Hvide Sandkrog om udskiftning af den oprindelige glødelampe vejbelysning med nye lysstofrør. I et fælles svar til kommunen kunne man oplyse, at 42 ud af 57 husstande ikke ønskede lysstofrør.

I efteråret udvider kommunen legepladsen som planlagt og anlægger en ny trappe fra parkeringspladsen op til Møllegården.

1980

Til sommerfesten deltog ca. 50 af vejens beboere, og dagens højdepunkt var græsk folkedans på parkeringspladsen.

I forbindelse med en ombygning hos Sandkrogen nr. 4 blev bestyrelsen spurgt, om der kunne anvendes farvet impræneringsvæske til vinduer. På et bestyrelsesmøde blev man enige om, at kommende om- og tilbygningssager alene skulle afgøres mellem ejer og beboere i samme række.



Denne holdning har tilsyneladende været gældende i grundejerforeningen lige siden.

1981

Generalforsamlingen indstillede til kommunen følgende: ”Ved fremtidig udskiftning af døre og vinduer i bebyggelsen indstiller grundejerforeningen, at disse behandles med træimpræneringsmidler”. Så nogen indflydelse på udseende af bygningerne har der dog været interesse for.

Den 17. vurdering blev på landsplan 45% højere end den 16. vurdering. Gladsaxe kommune havde for årene 1982 til 1983 budgetteret med en grundskyldpromille på 12.

1982

Omkring dette tidspunkt planlagde P&T at bygge en administrationsbygning til 600 medarbejdere og havde kigget på Radiomarken som en mulig placering. Kommunen var dog mere interesseret i at udlægge Radiomarken til grønt område, men havde tilsyneladende nogle år før givet P&T tilladelse til at bygge på Radiomarken.

En mindre detalje dette år var, at foreningens trillebør og stige begge måtte repareres.

1983

Kommunen gav det endelige afslag vedrørende den trafiksanering af Sandkrogen, som først blev diskuteret omkring 1978. Fastelavnsfesten startede på legepladsen og fortsatte herefter som noget nyt på ”Den lille Skole”, hvor der blev serveret boller og fremvist film.

1984

På generalforsamlingen kunne det konstateres, at der havde været en del uoverensstemmelser vedr. høje træer, der skyggede på nabogrunde. Det blev besluttet, at foreningen ikke ville blande sig i sager af denne art. I en konkret sag havde kommunen foretaget syn og kunne konstatere, at et træ ikke overholdt bestemmelser i deklaration lyst 19/6 1948, hvorefter der ikke på ejendomme må findes træer, hvis skyggevirkning er til større gene for naboer mod nord end en 1,70 m høj hæk. Ejeren af den grund som træet stod /står på skulle fjerne træet inden 1 måned.

Fastelavnsfesten blev afholdt på Marielyst Skole. På samme generalforsamling blev det

besluttet at invitere beboerne i Hvide Sandkrog med til sommerfesten. Det før omtalte skilt var tilsyneladende blevet totalt glemt på dette tidspunkt. "Freden" mellem Gule og Hvide Sandkrog kom dog i fare en måned før sommerfesten i august. Vi (Gule Sandkrog) modtog en klage fra grundejerforeningen "Sandkrogen" (Hvide Sandkrog) over, at der blev stillet storskrald ud flere dage før afhentning ud for de huse der ligger ved nedkørslen til Hvide Sandkrog. Med klagen fulgte dog et brev fra formanden for "Sandkrogen", Doris Vingård, hvor hun oplyste, at det ikke var meningen, at den "gamle krig" skulle genoptages. Og hun takkede for invitationen til sommerfesten. Sommerfesten havde i øvrigt stor deltagelse. Siden er beboerne i Hvide Sandkrog blevet inviteret med til sommerfesten.

1985

På generalforsamlingen blev spørgsmålet om etablering af et fælles antenneanlæg diskuteret. Karl Anton, Sandkrogen 88, havde undersøgt mulighederne, der dog blev fundet for dyre af generalforsamlingen, hvorfor spørgsmålet blev udskudt til senere.

1986

Til fastelavnsfesten blev grunden lagt til en ny tradition med gammel dansk og kaffe i det fri for de voksnes vedkommende. På generalforsamlingen samme år foreslog bestyrelsen, at der blev indført en tradition med "før-jule-komsammen", men havde pga. manglen på egnede lokaler ikke fundet det muligt at gennemføre forslaget, da der til bebyggelsen manglede et "fælles hus".

På samme møde blev der orienteret om et forslag fra Socialdemokraterne i byrådet om at ændre postdistriktet 2800 Lyngby til 2880 Bagsværd, for den del af postdistrikt 2800, der ligger i Gladsaxe kommune. Det blev besluttet at bestyrelsen skulle fremsende en skriftlig protest mod forslaget til kommunen, hvilket blev gjort.

1987

Der deltog kun 8 stemmeberettigede til generalforsamlingen, hvor der blev fremlagt forslag fra bestyrelsen om at lade posterne til bestyrelse, revisor og suppleanter "gå på omgang" i bebyggelsen, da det gennem årene havde været vanskeligt at hverve medlemmer. Forslaget blev forka-

stet, hvorefter bestyrelsen ville overveje situationen herunder undersøge kriterierne for en evt. opløsning af foreningen.

Der blev samme år udsendt skemaer med spørgsmål til alle husstande i foreningen for at få belyst, hvad medlemmerne forventede at foreningen. Til generalforsamlingen kunne der desuden ikke findes folk, der gad arrangere årets sommerfest og næste års fastelavnsfest. Sommerfest blev derfor ikke noget af i 1987. Mere positivt var det, at der til årets fastelavnsfest for første gang deltog "andre" end dem, der er medlem af foreningen - nemlig Amundsensvej.

Kommunen havde tiltrådt en aftale med KTAS om etablering af hybridnettet i kommunen, men der ville gå nogle år, før beboerne i Sandkrogen bliver tilbudt tilslutningsmulighed.

Postnummersagen var løbet ud i sandet. Naboforeningen (Hvide Sandkrog) har indgivet klage til kommunen over placering af carporte i vores forening (Gule Sandkrog). Efter behandling og besigtigelse blev sagen dog afvist/afsluttet.

1988

Der blev heldigvis afholdt fastelavnsfest trods manglende tilslutning til at arrangere det ved forrige års generalforsamling. På generalforsamlingen blev forholdet til naboforeningen diskuteret, og der blev nedsat en gruppe, der skulle "søge samarbejdet med nabo-grundejerforeningerne forbedret og øget".

Der var tilsyneladende ikke problemer med at nedsætte festudvalg til årets sommerfest og til det kommende års fastelavnsfest.

Spørgeskemaundersøgelsen havde givet 6 svar (ud af 44 mulige). Af svarene kunne læses, at der var ønske om større aktivitet i foreningen. Derfor blev det bl.a. besluttet at nedsætte et andet udvalg, der skulle undersøge muligheden for etablering af et fælleshus.

1989

På generalforsamlingen fremlagde fælleshusudvalget et økonomiske bud vedr. oprettelse og drift af et fælleshus. Det ville koste 3-400 kr. månedligt pr. husstand, hvilket gjorde at man besluttede at opgive projektet. Der blev til gengæld oprettet et "Fællesareal-udvalg", der skulle undersøge og foreslå forbedringer af Sandkrogens

Stilhed i støjen

Blind vej i
Gladsaxe den mest
stille i det
støjplagede
storkøbenhavn

Sandkrogen ved Bagsværd Sø — det eneste område i Storkøbenhavn, hvor støj måles til under 55 decibel.

Sandkrogen er en lille krum, blind villavej, hvor kun fotografens lynhurtige klik-klak og taglæggernes hamren overdøver træernes sagte duven og fuglenes livsglade fløjt. Som i triumf over at kunne høre egne og andres kaldende eller afvisende signaler.

En årsag til stilheden er, at Sandkrogen ligger i et hul. Højt oppe på den omgivende skrænt ses Lyngby Radios antenner og det ny plejehjem »Møllegården«. Og det er ikke de mest larmende naboer. For mere end tredive år siden var her et mørtelværk, der kvasede og bragede. Siden blev hullet fyldt af Gladsaxe Kommune med gamle brædder og andet af-

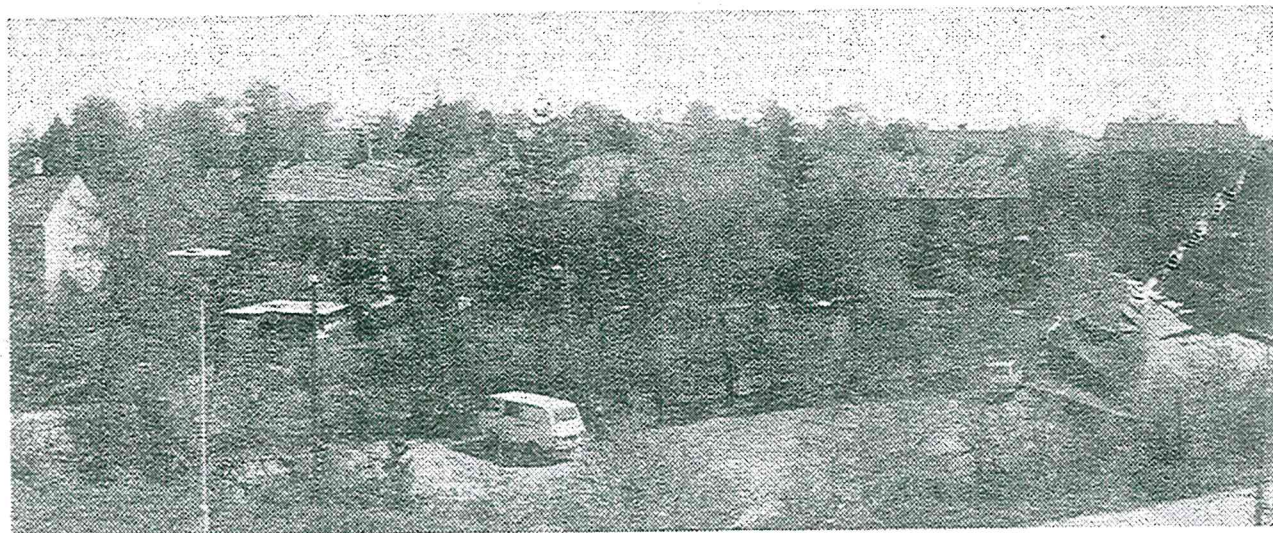
fald. På denne basis blev Sandkrogens nuværende rækkehuse bygget. Her er ingen arkitektoniske perler. Men her er lunt, varmt og ikke mindst — stille. Stilheden runger ikke — giver ikke ekko. Men mod sædvane kan man høre sine egne skridt — og Katrine på fem er også lidt duperet over al den stilhed. Tavst leger hun på den sandede legeplads — som den eneste.

Forhenværende skomager H. Dalchow har boet her i mere end 50 år: »Her er rart at være, men der er problemer ligegyldigt, hvor man bor. Her er stille, undtagen når der er indflyvning til Værlose flyveplads. Og kældrene oversvømmes jævnligt på grund af det opfyldte fundament.«

»Selv om det er en stille vej, kan man stadig høre naboernes snak i haverne,« siger Kirsten Biering Sonnenschein. »Man kender hinanden, og mange på vejen kommer privat hos hinanden. Men for Katrine er her kedeligt.« *jeanette*



En lidt kedelig, men børnevenlig legeplads for enden af den meget stille vej, Sandkrogen. Her Katrine på fem.
Foto: Allan Moe.



Et vue ud over Sandkrogen, med plejehjemmet Møllegården i ryggen. Husene ligger fredeligt i en lavning, hvor støj helt går hen over hovedet på beboerne.

fællesarealer.

En ”borgergruppe” på Amundsensvej havde et forslag om etablering af trafikbump på Amundsensvej til høring blandt husstandene på Amundsensvej. Forslaget havde stor støtte og mange ville være med til at finansiere bumpene. Borgergruppen havde spurgt vores grundejerforeningen om støtte til projektet.

1990

På generalforsamlingen blev det i forbindelse med etablering af bump på Amundsensvej besluttet at støtte projektet med 5000,- kr. under forudsætning af, at der samtidigt blev etableret trafik-bump på Sandkrogen. Ingen i ”Fællesareal-udvalget” var mødt op til generalforsamlingen.

På samme generalforsamling blev ”Forslag til forskønnelse af vort miljø og til forøgelse af vores huses værdi ved at male facaderne på husene hvide” forkastet ved afstemning.

1991

Til fastelavnsfesten deltog 120 børn og voksne.

I januar 1991 modtog ejerne af Sandkrogen nr. 4 – 18 fra kommunen orientering om, at ejeren af garageanlægget på Nybrovænge søgte om tilladelse til at bygge ungdomsboliger oven på garagerne. En godkendelse ville kræve dispensation af dengang gældende byplan og tinglyste deklARATIONER: Bebyggelsesgrad og Brug af grund. Som svar på henvendelsen gjorde alle omkringboende samt ”Sammenslutningen af grundejerforeninger i Gladsaxe Kommune” indsigelser med det resultat, at ansøgeren ikke fik den ønskede byggetilladelse. Ejeren af garageanlægget klagede herefter til Planstyrelsen over kommunens afslag, men fik ikke medhold.

I slutningen af 1991 søgte ejeren igen kommunen om tilladelse til at få dispensation fra deklARATIONEN – denne gang for at bygge rækkehuse på grunden, men fik igen afslag fra kommunen og planstyrelsen.

På generalforsamlingen samme år blev der nedsat et ”Vejudvalg”, der ved henvendelser til Gladsaxe Kommune skulle få sat gang i renovering og reparation af Sandkrogens fortovs- og vejarealer.

Samme år havde udvalget fået kommunen til at lappe nogle huller i vejen, men enkelte steder var det lappede hurtigt brudt op igen.

1992

Det blev vedtaget at købe 2 stk. hækkeklippere, presenninger til brug ved sommerfesterne samt en tagrygsstige (tagrygsstigen blev dog aldrig købt), alt til brug for alle foreningens medlemmer. På det tidspunkt var foreningen allerede i besiddelsen af en trillebør og 2 stiger.

I foråret blev legepladsen ”moderniseret” ; kommunen satte et nyt vippegyr op i sandkassen og på en arbejdsweekend malede adskillige forældre tårnet og legehuset.

Bestyrelsen havde fået en henvendelse vedr. en tilbygning, men bestyrelsen ville ikke blande sig og henviste til beslutningen fra 1981 - 82 om at grundejerforeningen ikke blander sig i tilbygningssager. Desuden eksisterede der i 1992 stadigvæk ingen principper for tilbygninger.

1993

Der blev på generalforsamlingen luftet en vis utilfredshed med de parkerede biler på vejstykket ned mod parkeringspladsen, og der blev henstillet til alle at benytte parkeringspladsen. Med referatet blev der udsendt sedler, som kunne placeres bag vinduesviskere på ”ulovligt parkerede biler”. Desuden henvendte formanden sig til politiet vedr. ”parkeringsproblemet” og fik oplyst, at det ikke var mulig at sætte et skilt op med en henstilling om parkering på parkeringspladsen. Der kunne til gengæld laves totalt forbud mod parkering på den ene eller på begge sider af Sandkrogen.

Samme år blev der opstillet en fælles container til jord, sten og byggeaffald på parkeringspladsen i en uges tid. Containeren blev fyldt helt op, men blev af samme grund en større udgift for foreningen end ventet.

Alle i foreningen modtog det år fra kommunen en geografisk og historisk orientering om den tidligere grusgrav, der lå hvor Sandkrogen nu ligger.

Sommerfesten blev aflyst grundet manglende tilslutning.

1994

Sommerfesten blev endnu engang ikke afholdt. En enkel række huse i foreningen blev tilknyttet hybridnettet, og en rundspørge i samtlige huse viste, at 24 ud af de i alt 44 husstande enten var tilknyttet hybridnettet, eller var interesseret i at blive tilknyttet hybridnettet.

Foreningens fælles udstyr blev samme år suppleret med en højtryksspuler.

1995

Et forslag om at anskaffe en tæpperenser til fælles brug blev ikke vedtaget.

I et forsøg på at gøre sommerfesterne mere attraktive blev det desuden på samme generalforsamling besluttet at anskaffe en form for overdækning til brug ved sommerfesterne. Der blev indkøbt fire pavilloner, og sommerfesten blev, måske af samme grund, en succes med hygge til langt ud på natten.

På generalforsamlingen samme år udspandt der sig igen en livlig diskussion om parkering udenfor de etablerede parkeringspladser. Det blev besluttet at undersøge muligheden for at få indført totalt parkeringsforbud på Sandkrogen. Argumentet skulle være de mange legende børn på vejen.

1996

Bestyrelsen orienterede om et afslag fra kommunen på ønsket om at få etableret et totalt parkeringsforbud på Sandkrogen. Det stillede generalforsamlingen sig ikke tilfreds med. Efter en diskussion blev det besluttet at undersøge, om krav vedr. tilkørselsforhold for brandslukningskøretøjer kunne bruges som argument for at få indført en form for parkeringsforbud.

Det blev besluttet at forhøje kontingentet til 200 kr., hvoraf de 50 kr. blev øremærket til grundejerforeningens 50 års jubilæumsfesten i 2000. Der blev nedsat et "legepladsudvalg", der skulle arbejde for at legepladsen blev "shinet op". Det blev under diskussionen om legepladsen forslået at opsætte et "rygning forbudt" skilt på indersiden af legehuset. Der havde været problemer med skod i og uden for legehuset. Forslaget blev vedtaget når nu børnene ikke kunne lade være med at ryge så meget...

1997

Det blev oplyst, at kommunen havde udtrykt sig positivt over parkeringsforbud i Sandkrogen grundet brandslukningskøretøjers adgang.

Det blev besluttet at lave et festskrift i anledningen af 50 års jubilæet.

Det kunne oplyses at 4/5 af foreningens husstande nu var tilsluttet hybridnettet. Kassereren kunne berette, at der ud over de sædvanlige poster

havde være udgifter til et nyt hjul til trillebøren. Da dette imidlertid allerede var blevet stjålet (kun hjulet), skulle der anskaffes endnu et.

Legepladsudvalget blev bedt om at være mere aktive, da flere af legepladsens redskaber efterhånden trængte til udskiftning.

En familie der tidligere havde boet i Sandkrogen, men som var flyttet til et andet hus på Amundsensvej havde søgt om optagelse i foreningen. Det blev besluttet at associere dem for 1 år, og bestyrelsen skulle udarbejde forslag til vedtægtsændring som præciserede omstændighederne omkring optagelse af ikke-pligtige medlemmer.

På en ekstraordinær generalforsamling i september 1997 blev bestyrelsens forslag til vedtægtsændring vedr. "passive medlemmer" i foreningen vedtaget. Det indebærer, at ejendomme, der grænser op til Sandkrogen, kan blive medlemmer i foreningen, og beboerne her kan deltage aktivt i foreningen, dog har disse medlemmer ingen stemmeret.

Bestyrelsen havde fra kommunen fået en mundtlig godkendelse af et forslag om at indføre parkeringsforbud på den ene eller på begge sider af Sandkrogen, men da det kom til en afstemning, blev forslaget ikke vedtaget.

Formandens forslag om ny indretning af legepladsen blev godkendt.

I september 1997 blev repræsentanter fra bebyggelsen omkring Amundsensvej indkaldt til orienterede møde om kommunens planer om ny lokalplan (nr. 111) for området omkring Amundsensvej. Dvs. området mellem Bagsværdvej, Nybrovej og Møllestien minus omsorgscentret Møllegården. På mødet deltog foreningens formand.

I oktober blev der af flittige fædre opstillet et stativ til en basketballkurv. Foreningen havde fået en brugt, men god basketballkurv af en beboer i foreningen. En ansøgning hos kommunen om at anlægge en petanque-bane var blevet modtaget positivt.

1998

På generalforsamlingen orienterede vejudvalget om deres henvendelse til kommunen om af få udbedret hullerne i vejen. Vejudvalget havde hvert år siden udvalgets oprettelse i 1991 skrevet et venligt brev til kommunen, hvor de bad om at få udbedret huller i vejen. Udvalget havde samtlige

år haft succes med brevet, men kvaliteten af reparationer var svingende, idet hullerne ofte opstod de samme steder igen.

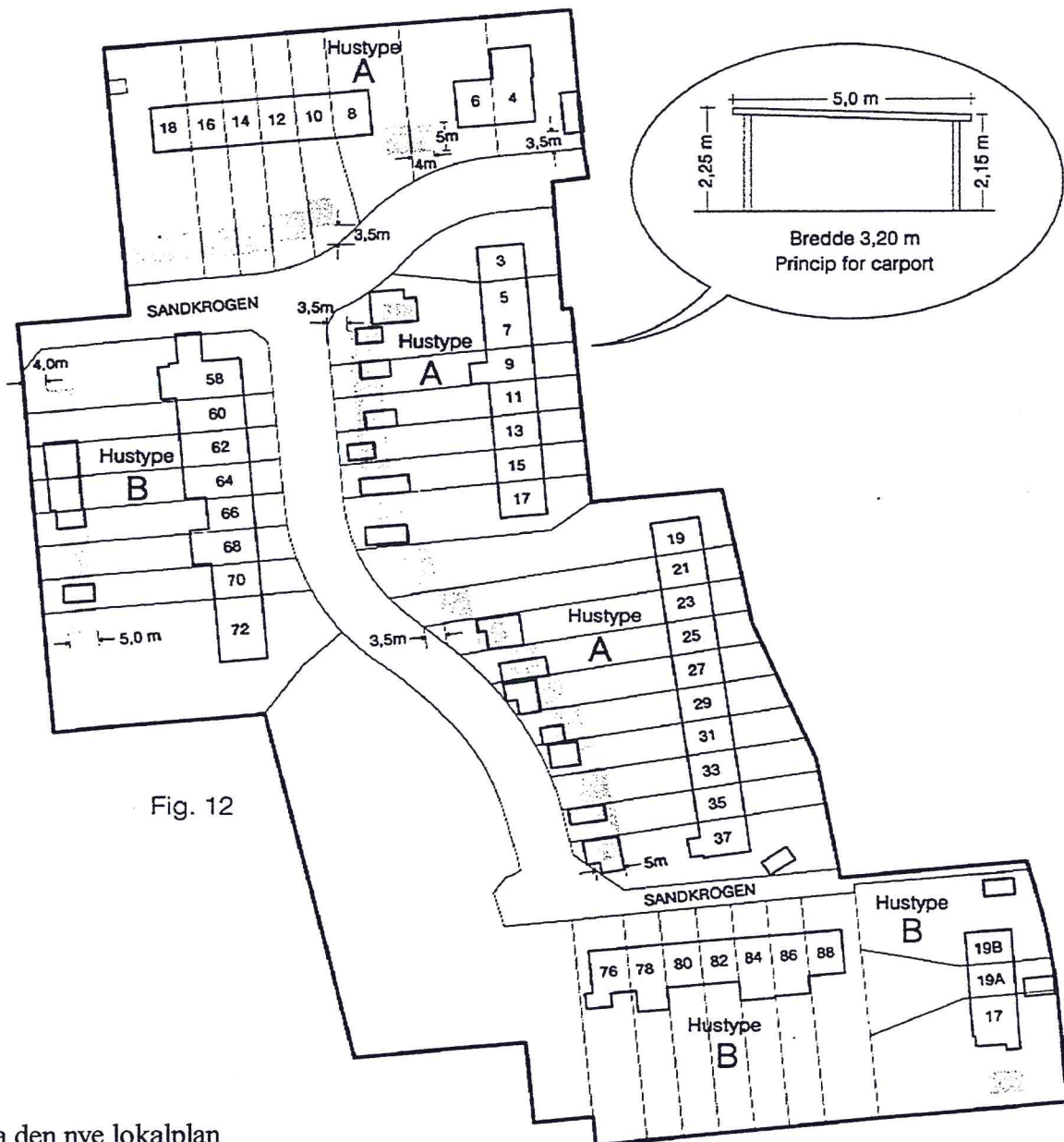
Legepladsudvalget kunne berette om basketballstativet og den kommende petanque-bane, og det blev besluttet at indkalde til en arbejdsdag på legepladsen i forbindelse med udsendelse af referatet fra generalforsamlingen. Der var kun en person, der meldte sig til arbejdsdage, da det kom til stykket.

1999

Alle medlemmer i foreningen modtog kommunens

forslag til lokalplan 111, og på generalforsamlingen samme år blev det besluttet, at kommentarer til kommunens forslag ikke skulle udarbejdes i foreningens regi, eftersom der næppe kunne opnås enighed i hele foreningen. Der blev indsendt ikke færre end 8 ændringsforslag fra beboere i vores forening til kommunen, og nogle af ændringsforslagene blev imødekommet af kommunen.

I juni blev den endelige lokalplan vedtaget af kommunen. Den fastsætter nu bl.a. regler for, hvorledes fremtidige tilbygninger, carporte og skure skal udformes. Kommunen anlagde en petanque-banen på græsplænen ved Møllegården.



Fra den nye lokalplan

Slamsagen - jubilæumårets store tema

I forsommeren 1999 kunne Sandkrogens beboere læse i lokalaviserne, at Gladsaxe kommune overvejede at oprense slam fra Bagsværd Sø og deponere det på Radiomarken. Nå, tænkte folk, det er nok noget med at lægge noget slam nede i et hjørne af Radiomarken. Det er OK, det vil hjælpe på søens tilstand - og på rospøtens muligheder for at holde internationale stævner med den krævede vanddybde.

En bekymret beboer undersøgte dog sagen nærmere hos kommunen. Og det viste sig, at man ville oprense og deponere 470.000 m³ slam. Det meste af Radiomarken skulle indhegnes og betonnere opføres, alle de smukke tjørnetræer og mirabeller skulle fældes, al muldjorden skrælles af, og slammet deponeres i et flere meter højt lag, som efter en række år ville afvande og synke sammen til godt en meters højde. Offentligheden ville være forment adgang i disse år.

Herefter skulle slammet bruges til en "restauration" af området efter bedste evne af landskabsarkitekter, f.eks. skræbes sammen til en kælkebakke.

Det fik beboeren til at fare i blækhuset og skrive et åbent brev til politikerne med en beskrivelse af rædselssceneriet og samtidig en hyldelse til det smukke, halvville, fredede område, der har så mange brugere, både blandt naturelskere, hundeejere og børn og unge. Læserbrevet blev bragt i alle lokalaviserne på skift hen over sommeren.

Samtidig fik beboeren gjort Granlys bestyrelse opmærksom på, hvad der var i gære. Formanden blev opbragt – hvorfor havde grundejerforeningen ikke fået noget at vide fra kommunen om disse overvejelser? Hvor var borgerinddragelsen i dette spil? Kommunen undskyldte sig med, at der eksisterede en "søgruppe" med nabointeresser og brugerinteresser, og en repræsentant for denne gruppe og for Bagsværd Grundejerforening var med i styregruppen for undersøgelserne og rapporten fra Carl Bro. Nabointeresser skulle dermed være plejet. Ingen havde tilsyneladende tænkt på naboerne til Radiomarken.

Heldigvis er Radiomarken fredet, og vi håbede

alle, at der ikke kunne blive tale om dispensation fra fredningen, men man ved jo aldrig! Granly's bestyrelse skrev derfor i efteråret 1999 en protestskrivelse med en række spørgsmål til kommunen, både faglige og om den manglende borgerinddragelse. Hele 34 husstande i Sandkrogen gav deres støtte til protestskrivelsen med en underskrift.

I november 1999 besluttede kommunen, at Carl Bro skulle foretage yderligere undersøgelser, før der blev taget en endelig beslutning om, hvordan søen bedst kunne restaureres og rospøtten eventuelt tilgodeses. Ved Granly's generalforsamling marts 2000 blev der nedsat en gruppe beboere, "Slamstormerne", der skulle følge sagen på tæt hold.

Det seneste i sagen er heldigvis positive nyheder. Styregruppen og arbejdsgruppen har besluttet, at der skal foretages en række yderligere undersøgelser, bl.a. for også at få afdækket de mere langsigtede løsninger. Således skal der i sensommeren 2000 foretages fiskeundersøgelser i søen for at vurdere, om søens tilstand kan forbedres med "biomanipulation". Dvs. opfiskning af "skidtfisk", som spiser for meget af dyreplanktonet i søen. Herved kan dyreplanktonet opformeres og græsse på planteplanktonet, og således holde det nede. Det kan måske betyde bedre sigtbarhed i søen, mindre slamdannelse og mindre næring i vandet. Det skal også undersøges, om slammet kan blive transporteret op til Kolle-Kolles marker og blive afvandet i en slampresser her for bagefter at blive kørt bort og deponeret et andet sted.

Der vil blive udgivet en rapport i starten af 2001, som opsummerer de forskellige, nye undersøgelser.

Deponering af slam på Radiomarken skulle være helt død nu. Der skal dog stadig undersøges mulighederne for at deponere i Lille Amerika. Rygterne siger, at dette kun sker for at tilfredsstille forslagsstilleren, direktøren for Carl Bro, og ingen regner med, at det kan blive til noget. Men man skal aldrig sige aldrig, og slamstormerne vil derfor fortsat følge udviklingen.

Formænd

1950 - 1951	Civilingeniør Ulbæk Simonsen	Sandkrogen 11
1951 - 1954	Hr. Edmund Larsen	Grusgraven 14
1954 - 1956	Hr. Hemmingsen	Sandkrogen 62
1956 - 1957	Hr. Hermansen	Sandkrogen 23
1957 - 1963	Herr. Bentzen	Sandkrogen 58
1963 - 1976	Hr. Johansen	Sandkrogen 16
1976 - 1980	Holger Rørvig	Sandkrogen 84
1980 - 1982	Jesper Halkjær	Sandkrogen 19
1982 - 1984	Jens Brandt Sørensen	Sandkrogen 10
1984 - 1990	Torben Jensen	Amundsensvej 19A
1990 - 1994	Jette Landberg	Sandkrogen 14
1994 - 2000	Poul Ebbesen	Sandkrogen 29
2000 -	Anne-Marie Møldrup	Sandkrogen 6